

**Филиал государственного бюджетного образовательного учреждения
высшего образования Московской области «Университет «Дубна» -
Лыткаринский промышленно-гуманитарный колледж**

Утверждаю

Директор филиала ГБОУ ВО МО

«Университет «Дубна» -

Лыткаринский промышленно-
гуманитарный колледж

О.Г.Савельева

«31» 08 2017 г.



Согласовано

Заместитель директора по

учебно- воспитательной работе

Е.А.Артамонова

«31» 08 2017 г.

ПОЛОЖЕНИЕ

О воспитательной работе в филиале ГБОУ ВО МО

«Университет «Дубна» -

Лыткаринский промышленно-гуманитарный колледж

Рассмотрено и утверждено

На заседании Педагогического Совета ЛПГК

Протокол № 1

От «31» 08 2017 г.

I. ОБЩИЕ ПОЛОЖЕНИЯ

1.1. Настоящее Положение регламентирует организацию воспитательной работы в филиале ГБОУ ВО МО «Университет «Дубна» - Лыткаринский промышленно-гуманитарный колледж (далее – колледж), её цели, задачи, содержание, принципы.

1.2. Положение разработано в соответствии с Конституцией РФ, Федеральным законом «Об образовании в Российской Федерации» от 29.12.2012 №273-ФЗ, Распоряжением Правительства РФ от 29.12.2014 N 2765-р «О Концепции Федеральной целевой программы развития образования на 2016 - 2020 годы», действующими законами и подзаконными актами РФ в сфере образования, Уставом и иными локальными актами ГБОУ ВО МО «Университет «Дубна», локальными актами колледжа.

1.3. Положение является локальным нормативным актом.

1.4. Воспитательная работа – один из видов основной деятельности колледжа, является неотъемлемой частью целостного образовательного процесса колледжа, строящегося на основе гуманистической направленности своей работы и развития социальной и культурной компетентности личности.

Воспитательная работа колледжа способствует становлению активной гражданской позиции её участников, их личной ответственности, способствует самоутверждению, формированию опыта творческой деятельности, проявлению профессиональной компетентности, осознанного отношения к делу.

1.5. Непосредственно организует и координирует воспитательную работу в колледже заместитель директора по воспитательной работе, назначаемый на должность из числа лиц, имеющих высшее педагогическое образование и стаж работы по специальности не менее 5 лет.

II. ЦЕЛИ, ЗАДАЧИ И ФУНКЦИИ ВОСПИТАТЕЛЬНОЙ РАБОТЫ

2.1. **Главной целью воспитательной работы является** формирование высоконравственной личности и специалиста, востребованного обществом, с учетом индивидуальности воспитуемого: компетентного, ответственного, свободно владеющего своей профессией и ориентированного в смежных областях деятельности, готового к постоянному профессиональному росту, социальной и профессиональной мобильности, стремящегося к саморазвитию и самосовершенствованию.

2.2. **Основными задачами воспитательной работы колледжа являются:**

- повышение социального статуса воспитания в колледже;
- координация и укрепление взаимодействия всех участников воспитательного процесса;
- оказание помощи семье в решении проблем воспитания: организация психолого-педагогического просвещения родителей, усиление роли семьи в воспитании детей;
- повышение профессионального управления воспитательным процессом;
- совершенствование содержания и механизмов нравственного, гражданско-правового, патриотического, художественного, эстетического, трудового и физического воспитания студентов;
- использование отечественных традиций и глубокого уважения к традициям многонациональной культуры, интернационализма и толерантности, современного опыта и инноваций в области воспитания;
- изучение основных социально-психологических потребностей и проблем студентов и педагогов, обеспечение сохранности контингента студентов;
- внедрение передового опыта образовательных учреждений в воспитательную работу колледжа;
- удовлетворение непрерывно растущих и изменяющихся требований потребителя в интересах формирования гармонично развитой, социально активной творческой личности;

- гарантия реализации социальных и личностных компетенций выпускников колледжа в обществе.

2.3. Функции воспитательной работы колледжа:

- определение концепции воспитательной деятельности колледжа, обеспечение стратегии её реализации;
- разработка программы и планов воспитательной работы на учебный год, другой нормативной и методической документации;
- координация воспитательной деятельности структур и подразделений колледжа;
- принятие и реализация решений, связанных с оптимизацией воспитательной среды и управлением системой воспитательной деятельности колледжа;
- определение наиболее эффективных форм, методов и способов организации воспитательной работы в колледже;
- формирование единого воспитательного пространства, единого воспитательного коллектива, организация творческого взаимодействия преподавателей и студентов по обеспечению развития воспитательной среды в колледже;
- разработка форм, методов и содержания воспитания, адекватных функциям колледжа и в соответствии с моделями специалистов, которые готовятся в колледже;
- обеспечение необходимых условий для самореализации личности, поддержание и развитие учебно-творческих, социально-бытовых инициатив и инновационных идей преподавательского коллектива, не противоречащих Уставу университета;
- анализ и дача оценок воспитательной работе отдельных подразделений и общественных объединений колледжа, с учетом их традиций и возможностей;
- создание рабочих групп и оргкомитетов по организации и проведению воспитательных мероприятий в колледже и за его пределами;

III. СОДЕРЖАНИЕ, ОСНОВНЫЕ НАПРАВЛЕНИЯ И ПРИНЦИПЫ ВОСПИТАТЕЛЬНОЙ РАБОТЫ

3.1. Воспитательная работа в колледже строится согласно личностно-деятельностному подходу. Личностно- деятельностный подход – это системный подход в воспитательной работе. Основными технологиями при личностно-ориентированном и системном подходах к воспитанию являются: коллективно-творческие дела (далее – КТД), тренинг-общение, шоу-технологии, групповая проблемная работа (диспуты, дискуссии, обсуждение ситуаций, разработка проектов), диалог «Педагог - воспитанник», создание ситуаций успеха и другие.

3.2. Основными направлениями воспитательной работы в колледже являются:

- планирование и координация работы всех участников воспитательного процесса;
- методическая работа с кураторами, преподавателями, молодыми специалистами, родителями;
- развитие студенческого самоуправления и совершенствование его информационно-правового обеспечения;
- воспитание образовательной самостоятельности студентов в процессе исследовательской деятельности;
- воспитание правовой культуры студентов и профилактика правонарушений, алкоголизма, наркомании, табакокурения, формирование здорового образа жизни в студенческой среде;
- воспитание творческой индивидуальности, инициативности личности, коллективизма;
- воспитание патриотизма и формирование активной гражданской позиции студента колледжа;
- воспитание конкурентоспособной личности, нацеленной на самореализацию и творчество.

3.3. Принципами, направленными на развитие социально-активной, образованной, нравственно и физически здоровой личности, в современных условиях, являются:

- единство обучения и воспитания,
- субъектность,
- участие студентов в различных видах деятельности колледжа,
- социальное взаимодействие.

3.4. В соответствии с подходами и принципами воспитания в колледже осуществляется подбор и совершенствование форм, методов и современных технологий воспитания.

3.4.1. В соответствии с функциями воспитательной деятельности используются следующие формы работы:

- индивидуальные (беседы, консультации, обмен мнениями, оказание индивидуальной помощи, совместный поиск решения проблемы и другие);
- групповые (дискуссии, диспуты, дебаты; мультимедийные презентации, проекты);
- коллективные (КТД: конкурсы, концерты, фестивали, акции, соревнования, походы, агитбригады).

IV. УЧАСТНИКИ ВОСПИТАТЕЛЬНОЙ РАБОТЫ

4.1. Состав участников воспитательной работы колледжа определен в Приложении №1 к настоящему Положению.

4.2. Общее руководство деятельностью воспитательной работы в колледже осуществляет директор, который:

- издает приказы и распоряжения по вопросам воспитательной работы;
- определяет основные направления политики колледжа в сфере воспитательной работы;
- организует взаимодействие с юридическими и физическими лицами, органами власти в вопросах воспитания;
- осуществляет контроль деятельности участников воспитательного процесса;
- утверждает планы воспитательной работы.

4.3. Непосредственно организует и координирует воспитательную работу в колледже заместитель директора по воспитательной работе, который подчиняется непосредственно директору колледжа и:

- организует текущее планирование воспитательной работы колледжа;
- обеспечивает воспитательный процесс в колледже;
- проводит воспитательную работу в колледже;
- обеспечивает использование и совершенствование методов организации воспитательного процесса и современных воспитательных технологий;
- осуществляет контроль качества воспитательного процесса (тематический, персональный);
- организует воспитательную, культурно-массовую, внеаудиторную работу;
- оказывает помощь обучающимся в проведении культурно-просветительских и оздоровительных мероприятий;
- вносит предложения по совершенствованию воспитательного процесса колледжа и управления им;
- отвечает за выполнение кураторами их обязанностей;
- организует просветительскую работу для родителей (лиц, их заменяющих);
- обеспечивает своевременное составление, утверждение, представление отчетной документации, локальных нормативных актов, регламентирующих воспитательную работу в колледже;
- выполняет иные функции в соответствии со своими должностными обязанностями.

Деятельность кураторов способствует изучению творческих основ воспитания, изучению и распространению передового опыта. Она создаёт методическую базу воспитательной работы, накапливает методические разработки классных часов и тематических мероприятий.

4.5. Руководитель физвоспитания осуществляет воспитательную работу по формированию

здорового образа жизни студентов через вовлечение их в активные виды деятельности в форме соревнований, кроссов, эстафет и других форм в соответствии со своими должностными обязанностями.

4.6. Руководители структурных подразделений осуществляют воспитательную работу в соответствии с настоящим Положением и своими должностными инструкциями, в тесном взаимодействии с заместителем директора по воспитательной работе.

4.7. Колледж в рамках воспитательной работы взаимодействует с социальными партнерами: проводятся встречи, диспуты и другие формы работы. Взаимодействие с социальными партнёрами строится на общественных добровольных началах посредством заключения соглашений (Приложение №1).

Воспитательным результатом алгоритма на каждом этапе является студент. Конечный результат является исходным объектом при переходе на следующий воспитательный этап. Воспитательные этапы совпадают с курсами обучения.

1 курс- приоритетное направление – диагностико-адаптационное; приоритетные задачи:

1. Установление прочной взаимосвязи в цепи студент – куратор, педагог (адаптироваться к новой системе)
2. Введение в специальность
3. Создание, а затем сплочение коллектива группы
4. Продолжить формирование основ общей и общественной культуры
5. Вовлечение в различные виды творчества (техническое, научно-техническое, художественное и т.д.)
6. Укрепление дисциплины
7. Приобщение к внеучебной и общественной деятельности
8. Физическое совершенствование
9. Профилактика отклоняющегося поведения и вредных привычек

2 курс- приоритетное направление – коррекционно - развивающее; приоритетные задачи:

1. Вовлечение в различные виды творчества (техническое, научно-техническое, художественное и т.д.)
2. Укрепление дисциплины
3. Сплочение коллектива группы
4. Продолжить формирование основ общей и общественной культуры
5. Повышение мотивации к приобретению новых профессиональных знаний
6. Развитие более высокого уровня познавательной активности
7. Формирование навыков межличностной коммуникации
8. Содействие в самореализации во внеучебной деятельности и в общественной работе в органах студенческого самоуправления

3 курс- приоритетное направление – контрольно-аналитическая и развивающая деятельность; приоритетные задачи:

1. Дальнейшее развитие интереса к выбранной профессии (ориентация на дальнейшее обучение по специальности)
2. Развитие в группе оперативного самоуправления, большей самостоятельности в решении организационных задач

3. Активное участие в жизни группы, колледжа, города
4. Рост потребности в саморазвитии, самовоспитании, расширение кругозора, приближение самооценки к адекватной, закрепление навыков контроля своих эмоций и поведения
5. Продолжить формирование основ общей и общественной культуры
6. Шефская работа со студентами младших курсов
7. Раскрытие способностей и талантов в общественной и внеурочной деятельности, в работе в органах студенческого самоуправления.

4 Курс - приоритетное направление – совершенствование воспитательного процесса и дальнейшая развивающая деятельность; приоритетные задачи:

1. Подготовка к дипломному проектированию
2. Анализ итогов обучения в колледже
3. Шефская работа со студентами младших курсов
4. Поиск вариантов дальнейшего трудоустройства
5. Подготовка к «Торжественному вручению дипломов»
6. Включение в активную практическую деятельность, дальнейшее стимулирование потребности к самосовершенствованию
7. Достижение устойчивой результативности самостоятельной деятельности
8. Развитие умений самостоятельно ставить и решать задачи
9. Формирование целостного мировоззрения, повышение уровня интеллектуального развития
10. Наиболее полное раскрытие способностей и талантов

V. ОРГАНИЗАЦИЯ ДЕЯТЕЛЬНОСТИ И ДОКУМЕНТАЦИЯ

5.1. Заместитель директора по воспитательной работе разрабатывает План воспитательной работы колледжа в мае-июне текущего года на очередной учебный год. План утверждается директором. Заместитель директора по воспитательной работе доводит утверждённый План до кураторов на совещании и обеспечивает его размещение на официальном Интернет-сайте колледжа.

План хранится у заместителя директора по воспитательной работе.

5.2. В колледже ведется следующая документация по воспитательной работе:

-Журнал по воспитательной работе куратора;

- Анкеты, тестирования, отчеты (подготовленные психологом, социальным педагогом, куратором).

5.3. Библиотека обеспечивает реализацию прав пользователей на свободный доступ к информации, свободное образовательное и духовное развитие, приобщение к ценностям национальной и мировой культуры.

5.4. Ответственность за разработку, ведение, размещение на официальном Интернет-сайте, выполнение планов несут руководители по направлениям деятельности.

Заместитель директора по воспитательной работе осуществляет контроль за исполнением планов.

5.5. Информационное обеспечение управления и организации воспитательной работы в колледже осуществляется в двух формах – устной (устные распоряжения, обмен мнениями на совещаниях, выступления и прочее) и письменной (приказы, плановая и отчетная документация, стенные газеты и прочее).

5.6. Студенты могут получать интересующую их информацию о воспитательной работе колледжа в структурных подразделениях, органах управления и самоуправлении, на стендах, сайте колледжа.

VI. ВЗАИМОДЕЙСТВИЕ И ВЗАИМОЗАМЕНЯЕМОСТЬ

6.1. Заместитель директора по воспитательной работе осуществляет свою работу совместно с директором и его заместителями, заведующими отделениями, кураторами, преподавателями, Студенческим советом колледжа, заведующей библиотекой колледжа.

6.2. Колледж в процессе воспитательной работы взаимодействует с другими общественными и государственными организациями и учреждениями.

6.3. В период отсутствия заместителя директора по УВР (командировка, отпуск, болезнь и пр.) его обязанности исполняет лицо, назначенное директором в установленном порядке, который приобретает соответствующие права и несет ответственность за надлежащее исполнение обязанностей, возложенных на него в связи с замещением.

VII. ПООЩРЕНИЯ, ВЗЫСКАНИЯ, ОТВЕТСТВЕННОСТЬ

7.1. За успехи, достигнутые в воспитательной работе, её участники могут быть поощрены директором по представлению заместителя директора по воспитательной работе следующим образом:

- объявление благодарности с занесением в личное дело;
- награждение почетными грамотами, дипломами;
- материальное стимулирование, премии и ценные подарки.

7.2. За нарушение дисциплины участники воспитательной работы могут быть привлечены директором к дисциплинарной ответственности и на них могут быть наложены взыскания (предупреждения, выговор).

7.3. Ответственность за качество воспитательной работы несет заместитель директора по воспитательной работе.

VIII. МАТЕРИАЛЬНОЕ ОБЕСПЕЧЕНИЕ ВОСПИТАТЕЛЬНОЙ РАБОТЫ В КОЛЛЕДЖЕ

8.1. Формы материального стимулирования воспитательной работы студентов отражены в Положении о стипендиальном обеспечении и других формах материального стимулирования и социальной поддержки студентов.

8.2. Поощрение преподавателей и других сотрудников осуществляется на основании представлений руководителей структурных подразделений в соответствии с локальными нормативными актами колледжа.

IX. КОНТРОЛЬ ВОСПИТАТЕЛЬНОЙ РАБОТЫ В КОЛЛЕДЖЕ

9.1. Контроль воспитательной работы в колледже осуществляет директор.

X. НОРМАТИВНЫЕ ДОКУМЕНТЫ

10.1. Конституция Российской Федерации 1993 г.;

10.2. Федеральный закон от 29 декабря 2012 г. №273-ФЗ «Об образовании в Российской Федерации»;

10.3. Постановление Правительства РФ от 3 марта 2001 года (изменения и дополнения от 23.12.2002; от 31.03.2003) №160 «Об утверждении типового положения об образовательном учреждении среднего профессионального образования (среднем специальном учебном заведении)»;

10.4. Распоряжение Правительства РФ от 29.12.2014 N 2765-р О Концепции Федеральной целевой программы развития образования на 2016 - 2020 годы

10.5. Устав ГБОУ ВО МО « Университет « Дубна»;

10.6. Положение о Студенческом совете;

10.7 Положение о кураторе;

10.8. Правила внутреннего распорядка студентов колледжа.

XI. ЗАКЛЮЧИТЕЛЬНЫЕ ПОЛОЖЕНИЯ

11.1. Настоящее Положение регламентирует воспитательную работу всех подразделений, органов управления и самоуправления колледжа.

11.2. Положение обязательно к применению для заместителя директора по воспитательной работе, кураторов, воспитателей, педагогов дополнительного образования, преподавателя ОБЖ, руководителя физ.воспитания, Студенческого совета колледжа и обучающихся в колледже.

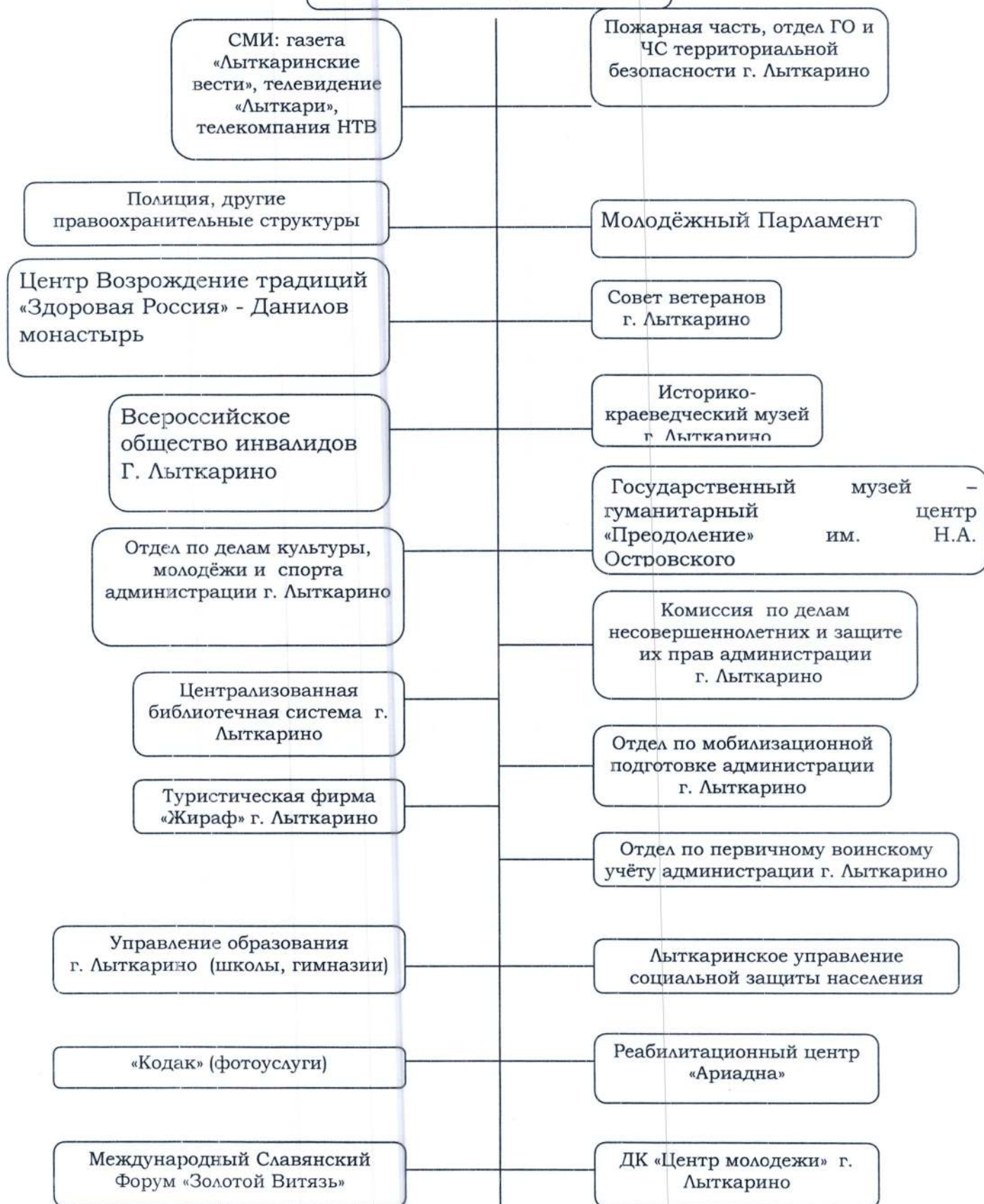
11.3. Положение вступает в силу с момента его утверждения директором колледжа и действует до издания нового положения, вводится в действие приказом директора колледжа. Положение принимается, изменяется и отменяется директором колледжа. Положение подлежит рассмотрению и утверждению на Педагогическом совете.

11.4. Ответственность за надлежащее исполнение требований настоящего Положения несет заместитель директора по воспитательной работе.

ПРИЛОЖЕНИЕ 1

Взаимодействие АПК с другими организациями в рамках Программы.

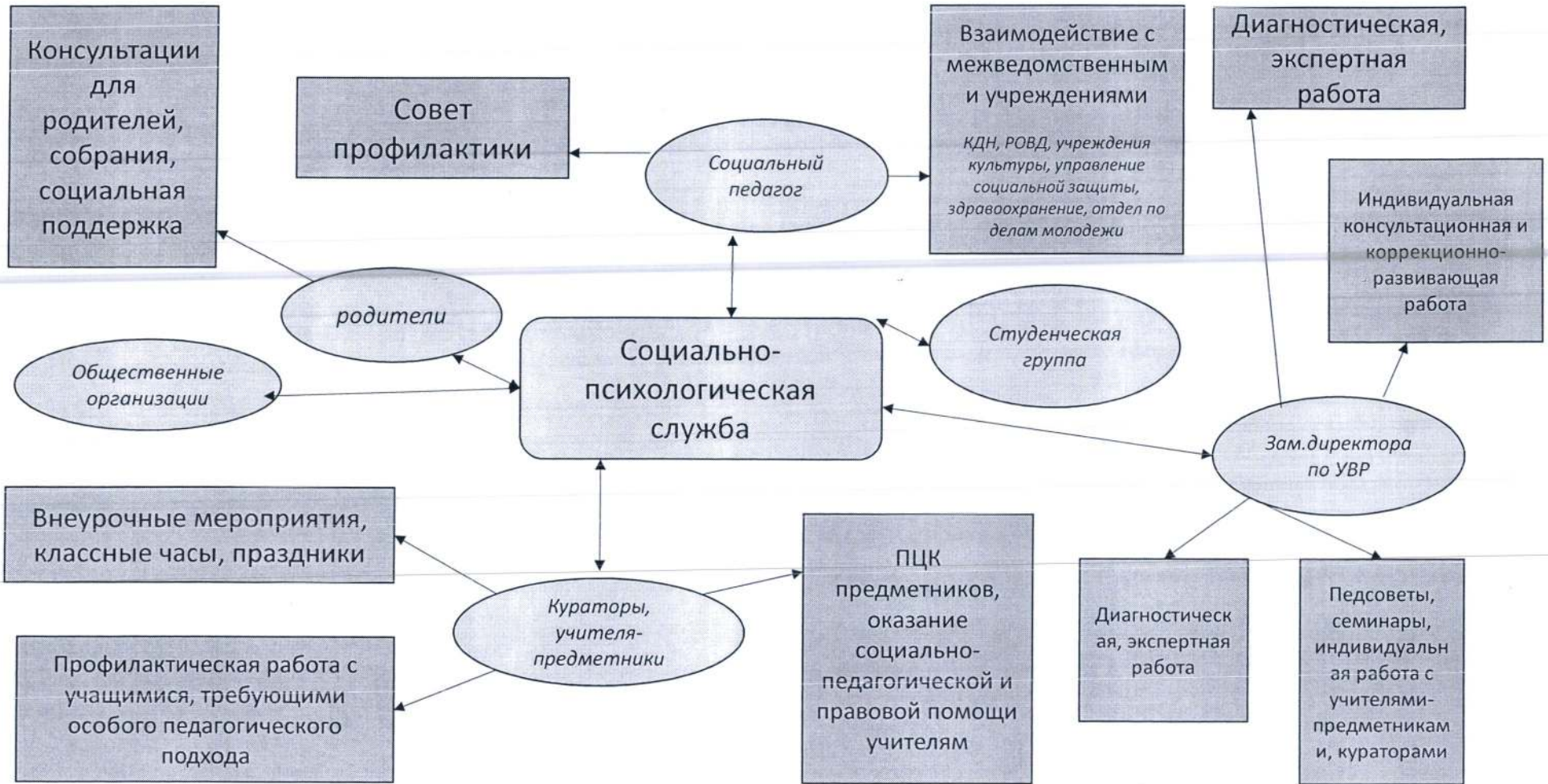
Филиал ГБОУ ВО МО
«Университет «Дубна» - АПК



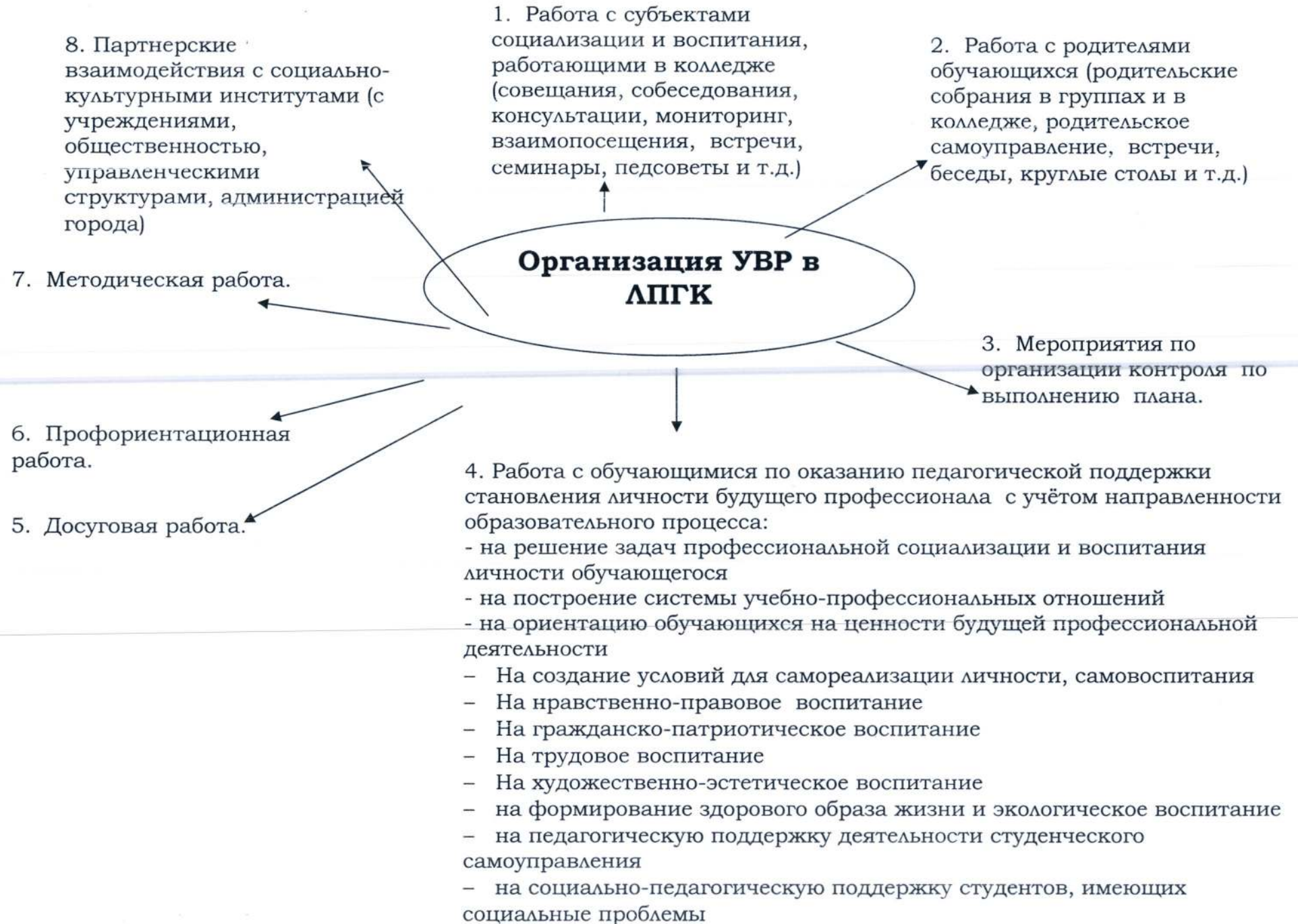
«Каркас» воспитательной системы ЛШГК

- *Национальные, региональные, местные традиции и ценности;*
- *Направленность на развитие подростка;*
- *Культивирование духовности.*

Структура взаимодействия СПС колледжа



Основные направления организации УВР в ЛПК



Формы воспитательной работы мастера п/о

Мастер п\о

Праздники народного творчества, национальных обычаев:

- путешествие в прошлое
- конкурсы-смотры обрядовых песен, сказок, загадок, преданий;
- смотр жанров народного творчества;
- народные спортивные игры и конкурсы;
- конкурсные проверки силы и ловкости;
- конкурс «русская коса-девичья кресса»;
- изготовление из природных материалов игрушек, кукол, предметов быта крестьян;
- день хлебосольства;
- вечер песен и хороводов;
- праздники, встречи и проводы зимы, весны, осени;
- праздники народного и религиозного календаря и т.д. (рождество, масленица, пасха).

Общественно – полезные трудовые коллективные мероприятия:

- трудовые десанты;
- расчистка территории от снега;
- операция «подарок далёки друзьям» - ветеранам, престарелым, детям – инвалидам, малышам детского сада и т.д. (одеждой, медикаментами, игрушками, письмами, рисунками и т.д.);
- «Почта» - ролевая игра – обеспечение поздравлениями к празднику людей, нуждающихся в проявлении заботы, через почтовые отделения;
- строительство снежного города для малышей детского сада и т.д.

Праздники творчества художественно – эстетические мероприятия:

- концерты;
- фестиваль рисованных фильмов;
- турнир знатоков поэзии;
- эстафета любимых занятий;
- город весёлых мастеров;
- суд над (сигаретой, невежеством);
- музей снежных скульптур;
- защита профессии;
- живая газета;
- путешествие в прошлое;
- «дела давно минувших дней»;
- день именинника;
- телевизионное обозрение по материалам жизни группы;
- рыцарский турнир;
- конкурсы рукоделий и т.д.

Праздники фантазий и фантастики:

- ярмарки фантастических идей;
- конкурс рассказов;
- фантастический спектакль;
- вечер знатоков фантастики;
- научные встречи;
- конкурс рисунков (компьютерных);
- фестиваль фильмов собственного сочинения и т.д.

Праздники юмора и весёлые конкурсы:

- конкурс актёрского мастерства;
- юмора;
- бестолковый словарь;
- конкурс весёлых аттракционов;
- конкурс карикатуристов;
- конкурс вралей;
- конкурс пантомимы на известные пословицы;
- конкурс праздничных сюрпризов;
- вечер весёлых вопросов;
- базар головоломок;
- вечер розыгрышей и т.д.

Формы досугового общения:

- «Огоньки»;
- чаепитие;
- дни рождения в группе;
- дни именинников;
- вечера отдыха;
- вечера танцев;
- дискотеки;
- «посиделки»;
- «телемост»
- игровой час;
- хоровод друзей;
- вечер «Старшие – младшие»;
- клуб выходного дня;
- выезды за город с костром;
- турпоходы и др.

Спорт, туризм:

- спортивный аукцион;
- весёлые старты;
- военизированные игры на местности;
- дни бегуна, прыгуна, метателя;
- кросс;
- различные двигательные соревнования, конкурсы, забавы
- малые олимпийские игры;
- снежные споттакиады;
- шахматно – шашечный турнир.